

## Гончарство Пермского края (по материалам анкетного опроса, проведенного А. А. Бобринским в 1960-х гг.)

**Юрий Борисович Цетлин**

(Институт археологии РАН:  
Российская Федерация, 117292, г. Москва, ул. Дмитрия Ульянова, д. 19)

**Александр Васильевич Черных  
Надежда Сергеевна Смертина**

(Институт гуманитарных исследований Пермского федерального исследовательского центра  
УрО РАН: Российская Федерация, 614900, г. Пермь, ул. Ленина, д. 13а)

***Аннотация.** Статья посвящена анализу материалов анкетного опроса, проведенного А. А. Бобринским в 1960-х гг. на территории Пермского края. В ходе данных работ было получено 139 писем. В основном письма были написаны председателями сельских советов, реже гончарами или их родственниками. В результате удалось собрать многообразный материал, отражающий разные стороны гончарного производства в регионе. Анализ полученных данных показывает бытование в Пермской области различных традиций гончарного производства, в том числе сохранение его архаичных форм. Это свидетельствует о сосуществовании разновременных напластований в истории пермского гончарства. В настоящее время материалы личного архива А. А. Бобринского являются наиболее полным по объему источником информации о развитии гончарного производства в регионе в конце XIX — середине XX в. Другие виды источников позволяют лишь в некоторой степени дополнить собранные сведения.*

***Ключевые слова:** Пермский край, этнография, гончарство, культурные традиции, технология изготовления, глиняная посуда.*

***Дата поступления статьи:** 28 сентября 2025 г.*

***Дата публикации:** 30 марта 2026 г.*

***Для цитирования:** Цетлин Ю. Б., Черных А. В., Смертина Н. С. Гончарство Пермского края (по материалам анкетного опроса, проведенного А. А. Бобринским в 1960-х гг.) // Традиционная культура. 2026. Т. 27. № 1. С. 165–179.*

***DOI:** <https://doi.org/10.26158/TK.2026.27.1.014>*

### ВВЕДЕНИЕ

Гончарство — одно из древнейших и широко распространенных в России ремесел, связанных с изготовлением посуды и других предметов из глины. Оно получило распространение в разных

районах нашей страны. Пермское Прикамье — регион, где с древности вплоть до настоящего времени развивалось гончарное производство. Исследование гончарства и керамики актуально для специалистов разных наук, прежде все-

го для археологов и этнологов. При этом каждая из научных дисциплин опирается на свои источники и использует свои подходы к их изучению. В археологическом контексте изучение древней керамики основывается в основном на исследованиях артефактов, обнаруженных на археологических памятниках. Исследование этнографических данных помогает получить более глубокие знания о гончарном ремесле, существовавшем в конкретном регионе [Цетлин 2015, 96], выявить комплекс применявшихся технологических традиций, навыков труда и терминологическую лексику гончаров.

Следует констатировать, что при широком и массовом развитии гончарства в Пермском крае его целенаправленные исследования этнографами в регионе не проводились. Соответственно в период, когда работали или были живы мастера-гончары, массовой устной информации о технологии и особенностях гончарного производства зафиксировано не было. Этот материал не может быть восполнен современными полевыми исследованиями, так как нынешнее поколение информаторов не связано непосредственно с этим ремеслом и не обладает конкретными знаниями о его технологии и особенностях. В целом следует признать, что гончарство и керамика в Пермском Прикамье в XIX — начале XX в. остаются еще слабо изученными. Можно отметить лишь две работы, в которых затрагивается данная проблематика: диссертационное исследование Ю. А. Кашаевой, посвященное кустарным промыслам Пермской губернии, в том числе гончарству, и Н. Е. Соколовой «Керамическое производство в Пермском Приуралье в XV–XIX вв.: технологические аспекты проблемы» [Кашаева 2007; Соколова 2009]. Обе эти работы базируются на архивных и опубликованных источниках, а не на полевых этнографических материалах. Среди других публикаций, в которых

рассмотрены отдельные вопросы гончарства в Прикамье, следует назвать исследования Г. Н. Чагина и С. А. Димухаметовой о материальной культуре русского населения Пермского Прикамья [Чагин 1991; Димухаметова 2010].

В связи с этим для изучения гончарного производства и его специфики в регионе особенно важно ввести в научный оборот новые, еще не опубликованные этнографические источники, которые отражают ситуацию первой половины и середины XX в. Одним из них являются материалы сплошного анкетного опроса сельских и поселковых Советов народных депутатов европейской части СССР, проведенного в начале 1960-х гг. Александром Афанасьевичем Бобринским<sup>1</sup>. Полученные данные ученый использовал для монографического труда «Гончарство Восточной Европы» (1978). Среди территорий, включенных в анкетирование, была и Пермская область. Систематизации и анализу этнографических сведений, содержащихся в полученных А. А. Бобринским письмах, и посвящено настоящее исследование.

## ИСТОЧНИКИ

В материалах анкетного опроса, которые хранятся в Лаборатории «История керамики» [Архив А. А. Бобринского] и научном архиве Института археологии РАН (личный фонд А. А. Бобринского), к территории Пермской области относятся 139 писем — ответов на посланную анкету (текст анкеты см.: [Цетлин 2017, 19–20]). В основном письма были написаны председателями сельских советов, в редких случаях гончарами или их родственниками. Из общего объема писем только 32 (23 %) содержали сведения (часто неполные) о гончарном промысле на территории Пермского края. Остальные письма — это краткие сообщения о том, что в районе нет гончаров или гончарного промысла. Иногда письма переадресовы-

<sup>1</sup> Александр Афанасьевич Бобринский (1930–2010) — доктор исторических наук, известный археолог, научный сотрудник Института археологии РАН, создатель нового историко-культурного подхода к изучению керамики и древнего гончарства, основатель и руководитель группы «История керамики».

вались в соседний сельский совет. Одной из причин подобной ситуации Ю. Б. Цетлин называет желание предохранить кустарей-одинок от обложения налогом [Цетлин, 2015, 96].

Письма с достаточно полными ответами на вопросы анкеты происходят из 18 сельских советов или районов Пермской области (административное деление 1960-х гг. XX в.). Некоторые из них содержат не только сведения о гончарном производстве, но и иллюстративный материал, который частично публикуется в данной статье (рис. 1). Так, например, в письме гончара Ивана Гавриловича Ярушина из д. Елесино (№ 6) наряду с ответами на вопросы анкеты включены рисунки и фотографии (рис. 8).

Далее приводим нумерованный список населенных пунктов, в скобках указаны информаторы:

- 1) д. Селезни Карагайского с/с Карагайского р-на (председатель с/с Онянов);
- 2) с. Копально Копалинского с/с Чусовского р-на (председатель с/с);
- 3) п. Утёс Утёсовского с/с Чусовского р-на (председатель с/с Ёлшин и учитель школы депутат с/с М. П. Тирокова);
- 4) Щучье-Озерский с/с Октябрьского р-на (председатель исполкома с/с Устюгов);
- 5) с. Алтынное Алтыновского с/с Октябрьского р-на (председатель исполкома с/с и гончар И. И. Смольников);
- 6) д. Елесино Тисовского с/с Суксунского р-на (гончар И. Г. Ярушин) (рис. 8);
- 7) с. Серёгово Чердынского р-на (местный житель, Матвеева);
- 8) с. Тулпан Тулпанского с/с Чердынского р-на (председатель Н. А. Собянин и местный житель? Л. И. Мисюрев);
- 9) с. Покча Покчинского с/с Чердынского р-на (председатель с/с М. И. Денисов);
- 10) с. Вильва Вильвинского с/с Соликамского р-на (председатель с/с);
- 11) д. Анкушино Городищенского с/с Соликамского р-на (секретарь с/с А. Е. Ключкина и гончар И. А. Анкушин);
- 12) д. Мальгина Городищенского с/с Соликамского р-на (гончар И. В. Рысев);
- 13) г. Александровск (зам. председателя Александровского горисполкома Гулин);

14) с. Усть-Игум Усть-Игумского с/с Александровского р-на (бывший мастер по выпуску гончарной посуды Л. Н. Шестаков и секретарь с/с А. Н. Тимашев) (рис. 2);

15) д. Осиново Переборского с/с Берёзовского р-на (В. А. Тетюев со слов гончара Ф. И. Асанова);

16) д. Берёзовка Еловского с/с Еловского р-на (гончар М. П. Булатов);

17) д. Кузнецово Путинского с/с Верецагинского р-на (председатель с/с Темнев);

18) д. Савинята Первомайского с/с Верецагинского р-на (Гончар Г. Д. Бурдов. Информатор: члены исторического кружка Воскресенской 8-летней школы. От имени кружковцев писал учитель истории С. И. Баранов) (рис. 4);

19) с. Нижний Лып Большесосновского р-на (Т. Г. Русаков, гончар А. И. Косачев) (рис. 3);

20) д. Малая Аспа, М. Аспинского с/с Уинского р-на (гончар А. С. Чернобровин);

21) д. Лопаиха Мечинского с/с Кунгурского р-на (сын гончара А. С. Могильников);

22) с. Малое Качино Ермиевского с/с Чернушинского р-на (гончар Д. Е. Шергин);

23) с. Калиновка Калиновского с/с Чернушинского р-на (гончар П. И. Садков);

24) д. Ермия Ермиевского с/с Чернушинского р-на (житель деревни П. П. Баталов);

25) д. Козлова, Гамицкого с/с Осинского р-на (гончар С. А. Козлов и его дочь В. С. Козлова) (рис. 7);

26) дд. Черепанова и Панина Белолевского с/с Кудымкарского р-на (гончар А. И. Панин, записал технический руководитель Кудымкарского горпромкомбината С. И. Тупицын) (рис. 6);

27) д. Черепаново Белолевского с/с Кудымкарского р-на (гончар коми-пермячка А. А. Биральцева);

28) д. Большая-Сидорова Кувинского с/с Кудымкарского р-на (о работе гончаров Ф. Ф. Истомина и М. Е. Истомина, мужчин коми-пермяков, написал пред-

седатель Кувинского с/с В. А. Щукин) (рис. 5);

29) с. Купрос Купросского с/с Юсьвинского р-на (гончар А. А. Роднов) (рис. 9);

30) д. Фиминята Григорьевского с/с Нытвенского р-на (гончар М. Т. Вологов, информатор: председатель с/с Лаптев);

31) д. Средняя Атняшка Атняшинского с/с Чернушинского р-на (председатель Есаульского с/с А. И. Копытов);

32) с. Калиновка Калиновского с/с Чернушинского р-на (гончар П. И. Садков).



Рис. 1 Общая карта гончарных пунктов

Fig. 1. General pottery map

В нескольких письмах, помимо указаний на месторасположение очагов гончарства, содержатся краткие сведения о гончарном производстве и о том, что посуда завозилась на территорию Пермской области из Удмуртии (г. Сарапул, д. Пальники).

Мы сохранили нумерацию анкет по источнику, не сгруппировав населенные пункты по сельсоветам и районам. География полученных ответов показывает, что большинство из них относится к русским районам Пермской области и лишь три письма относятся к районам расселения коми-пермяков.

### **ОТБОР, ДОБЫЧА И ОБРАБОТКА ИСХОДНОГО СЫРЬЯ, СОСТАВЛЕНИЕ ФОРМОВОЧНЫХ МАСС**

Практически во всех письмах есть информация о месте добычи глины, хотя иногда и приблизительная. Наиболее распространены упоминания, что отбор сырья производился «на своей усадьбе», «здесь же», «прямо в огороде», «150 м от своего дома». Имеются также обозначения — «около деревни», «недалеко от деревни», «рядом с производством». Интересно упоминание отбора сырья в д. Козлова (№ 25): «Глина у нас от деревни совсем близко. Наша деревня расположена на берегу реки Солонушки, которая впадает в Тулву, а эта в свое время впадает в Каму. Наша речка берет начало из ключей, которые бьют из почвы в логах. Логов у нас 7. И в каждом логу глина...»<sup>2</sup> Также выявлены письма, где обозначен отбор глины по месту в населенном пункте: «...по месту жительства, в 18–19 км от станции Чусовая» (п. Утёс), «возле реки» (р. Колва, с. Тулпан).

Но в 16 письмах было указано более точное расстояние. Наиболее близкое было в 100 м от мастерской, затем 200–300 м от деревни, 500 м (наиболее часто встречаемое), 1 км, 1,5 км, 3 км, 6 км, 12 км и 60 км. В корреспонденции из

с. Серёгово Чердынского района респондент отмечает, что глину «добывали около села Покчи» — расстояние от с. Покчи до с. Серёгово составляет 9 км.

Обобщая эти данные, нужно отметить, что в большинстве случаев гончары добывали нужную глину не более чем в 1–2 км от дома и очень редко на большем расстоянии.

В нескольких письмах говорилось, что глина добывалась в любое время, зимой и летом. Например, в с. Вильва (№ 10)<sup>3</sup> названы место добычи глины и период, когда это лучше делать: «Место называется “Песьяный лог”. Лучше всего глину доставать зимой, она не обваливается». В д. Ерма (№ 24) место добычи глины менялось в зависимости от времени года: «глину добывают на своей усадьбе, летом в огороде, и зимой в подполье своего дома».

Наиболее часто глину копали на глубине от 0,5 до 2 м. Случаи добычи сырья на глубине 20–40 см и 4–6 м были редки. Обращает на себя внимание глубина добычи сырья в с. Усть-Игум (№ 14): «Глина белая берется в шахте на глубине 10–12 метров от села Усть-Игума в 6 кило[метрах]».

Добыча глины выполнялась лопатами, кирками, ломом, кайлом и куштаном<sup>4</sup>, с. Анкушино (№ 11). В 60 % источников говорится о добыче глины красного цвета или его оттенков. Сравнительно часто фиксируется синяя (15 %) и белая (9 %) глины, реже — серая, коричневая и желто-коричневая.

В ряде случаев авторы писем приводят местные названия для глин определенного состава или цвета. Например, в с. Березовка (№ 16) и д. Козлова (№ 25) были зафиксированы наименования красной глины. В первом случае: «...брал красную глину, как ее по-местному называют “гороховик”, т. е. крупнокомковая», во втором: «Глина самая обыкновенная — красно-желтая. Глина пригодная для ремесла гороховая

<sup>2</sup> Здесь и далее сохранены орфография и пунктуация авторов писем.

<sup>3</sup> После названия населенного пункта в круглых скобках указывается его номер в приведенном выше списке.

<sup>4</sup> «Куштан — это подвид кирки или топора, только расположен наоборот» (имеется в виду инструмент типа мотыги).

(когда её копаешь она рассыпается комочками, как горox)».

Отразились в письмах и некоторые данные по определению пригодности глины для изготовления посуды. Гончары проверяли вязкость глины (без песка и камней). В с. Кузнецово (№ 17) гончар определяет качество глины следующим образом: «месит как тесто, а потом ломает через палец /гнет/ если глина дает трещину, то она признается годной»<sup>5</sup>, а в д. Лопайха (№ 21) «ремесленники пробовали глину на вязкость: если глина липнет к рукам, значит она пригодна», в п. Утёс (№ 3): «Если глину мяли пальцами и на глине оставались линии пальцев, то глина была пригодна для гончарных работ».

Процесс подготовки глины к работе очень похож практически во всех письмах: глину приносят в дом, замачивают в ящике или бочке водой и месят ногами. Например:

— Щучье-Озерский сельсовет (№ 4): «Применяют глину следующим образом. Ложится глина в ящик или ведро заливается горячей водой, и через сутки ее месят до полного приготовления»;

— д. Селезни (№ 1): «Глину накапывают, распаривают в деревянных ящиках в помещении горячей водой, перемешивают (топчут ногами) на подстилках (клеенка)».

Но есть и несколько примеров, когда глину замешивали руками: с. Серёгово (№ 7), д. Малые Аспы (№ 20). Также использовали орудия — лопату, молот, обух топора.

На вопросы о примесях, добавляемых к глине, гончары в половине случаев отвечали, что они ничего не добавляли. В 6 письмах говорилось об искусственной примеси песка (№ 4, 7, 8, 15, 24, 27). В с. Тулпан (№ 8) кроме примеси песка использовали примесь сурика к глине. В д. Селезни (№ 1) отмечено добавление золы: «...если глина жирная *добавляют* (выделено нами. — Авт.) золу...». Есть упоминание о введении в глину мелкого шамота для понижения ее жирности в с. Усть-Игум (№ 14). В 7 письмах (23 %)

ничего не сказано об искусственных примесях, добавляемых к глине при подготовке формовочной массы.

## КОНСТРУИРОВАНИЕ ПОСУДЫ И ГОНЧАРНЫЕ КРУГИ

В Пермской области гончары пользовались и ручными, и ножными гончарными кругами (рис. 2; 3, б, в; 4, а; 5, а; 6, а-б; 7; 8, з). В д. Мальгина, г. Александровске, с. Нижний Лып и с. Калиновка (№ 12, 13, 19 и 23) информаторы отмечали использование обоих видов гончарных кругов. Часто указывалось, что гончарные круги были смонтированы на скамейке, например, в д. Савинята, села Вильва, Воскресенское и Малая Аспа (№ 10, 18 и 20).

Несколько точных описаний ручных и ножных кругов заслуживают особого внимания. Житель д. Ермия (№ 24) П. П. Баталов описывал форму ручного круга так: «Форма круга точно круглая. Устройство станка: делается скамейка на четырех ножках, высотой 30 сантиметров от пола, на одном конце скамейки сидит гончар, а на другом конце скамей-

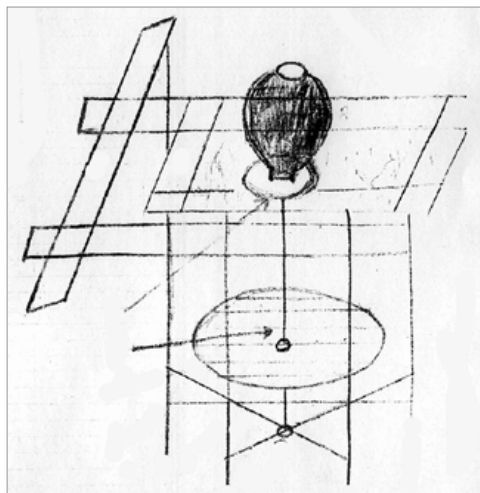


Рис. 2 Село Усть-Игум, населенный пункт № 14. Схема устройства ножного гончарного круга (гончар Л. Н. Шестаков)

Fig. 2. Ust-Igum vil., settlement No. 14. Diagram of the foot pottery circle (potter L. N. Shestakov)

<sup>5</sup> Очень сомнительное утверждение: вероятно, информатор, не будучи гончаром, пропустил в письме частицу *не* перед словом *глина*. — Прим. Ю. Б. Цетлина.

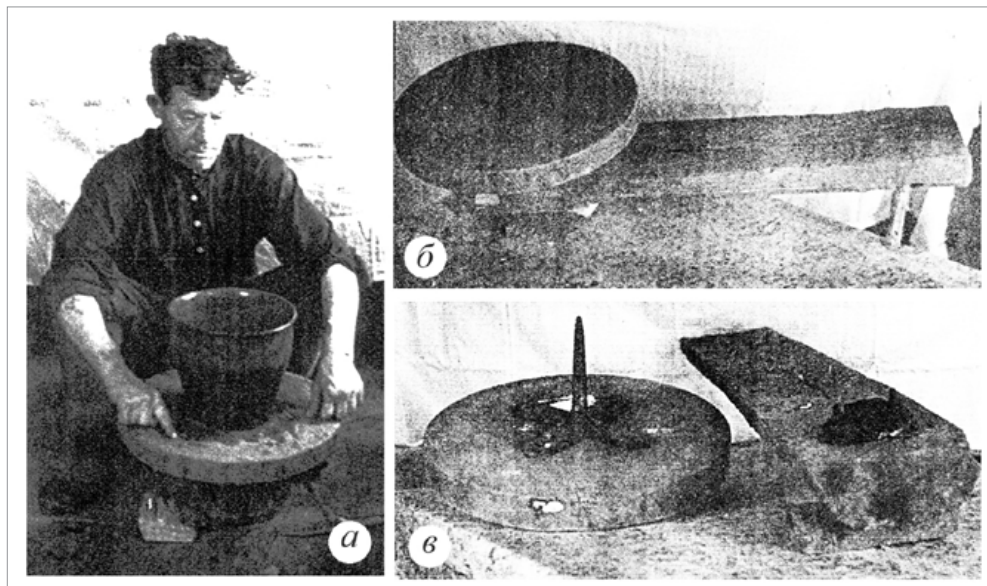


Рис. 3. Село Нижний Лып (№ 19):  
 а — гончар А. И. Косачев за работой на круге; б — ручной гончарный круг; в — детали круга с подвижной осью

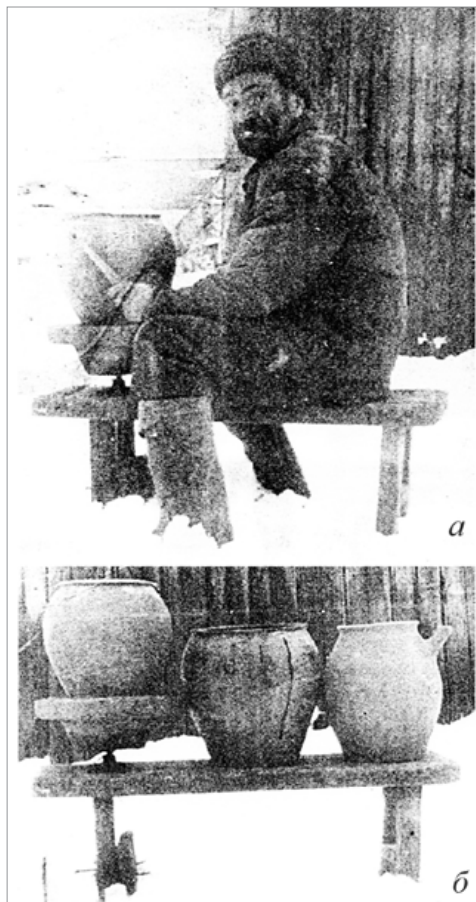
Fig. 3. Nizhny Lyp vil. (No. 19):  
 а — potter A. I. Kosachev at work on a circle; б — hand potter's wheel; в — wheel parts with movable axis

Рис. 4. Деревня Савинята (№ 18):  
 а — гончар Г. Д. Бурдов за работой на ручном гончарном круге; б — образцы его посуды

Fig. 4. Savinyata vil. (No. 18):  
 а — potter G. D. Burdov at work on the hand potter's wheel; б — samples of his dishes

ки провертывается отверстие в середине ножек, ножки внизу скамейки соединяют поперечиной, на поперечину против отверстия скамейки вставляется металлический втулок, на этот втулок устанавливают металлическое веретено-стержень, и на веретено выше скамейки устанавливают деревянный круг в диаметре 60 сантиметров, с точностью установки и обделки дерева. На стержне вертят круг рукой, на котором и лепят посуду. Раньше несколько десятков лет тому назад круги были такой же формы».

В письме из д. Анкушино (№ 11) читаем: «Станок ножной. Нижний круг моховик 1 метр диаметр из доски без всяких заруб. Спица железная на подшипниках и присоединяется верхний маленький



круг. Толщина 5 см, диаметр 25 см. Глина ложится на маленький круг. Ногой крутится нижний круг и приводит в движе-

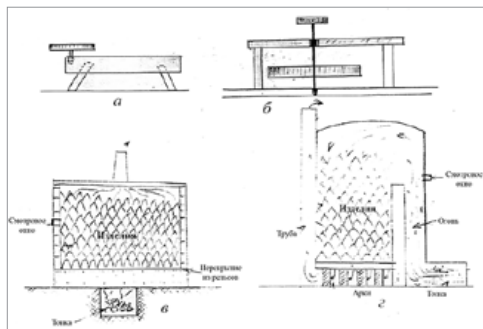


Рис. 5. Деревня Большая Сидорова (№ 28). Гончары Ф. Ф. Истомина и М. Е. Истомина: а, б — схемы ручного и ногого гончарных кругов; в, г — поперечный и продольный разрезы гончарного горна с вертикальным и горизонтальным теплопроводно-разделительными блоками

Fig. 5. Bolshaya Sidorova vil. (No. 28). Potters F. F. Istomin and M. E. Istomina: a, b — schemes of hand and foot pottery circles; c, d — transverse and longitudinal sections of a pottery hearth with vertical and horizontal heat-conducting-separating blocks



Рис. 7. Деревня Козлова (№ 25). Гончар С. А. Козлов. Рисунок гончара за работой на ручном гончарном круге  
Fig. 7. Kozlova vil. (No. 25). Potter S. A. Kozlov. Drawing of a potter at work on a hand potter's wheel

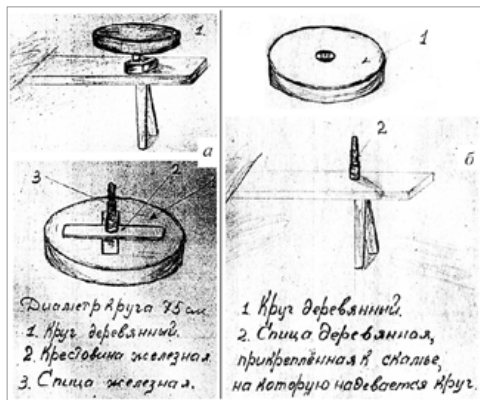


Рис. 6. Деревня Черепанова и Панина (№ 26). Гончар А. И. Панин: а — ручной гончарный круг с подвижной осью; б — ручной гончарный круг с неподвижной осью

Fig. 6. Cherepanova and Panina vils. (No. 26). Potter A. I. Panin: a — manual potter's wheel with a movable axis; b — manual potter's wheel with fixed spine

ние верхний круг, обороты очень быстро получаются. К станку присоединяется сидение и мастер с намоченными руками начинает вытягивать посуду, дно или комок глины прильнул к кругу, а руками начинает втягивать горшок одна рука в середине горшка, а другая наруже и придается форма горшка. Он говорит, что привык, а вначале взвешивал глину для того, чтобы получить одинаковую посуду (а раньше делали просто: на скамейке ложили круг и движение давали руками это было очень медленно, и посуда получалась не чистая, обдывалась при помощи ножа).

В с. Малое Качино (№ 22) использовался «круг ручного типа, диаметр диска около 50 см, толщина — 7–8 см. Диск делали из любого дерева (осина или пихта). Диск устанавливался на скамейке. Общая высота круга «чуть выше колена сидящего гончара» (около 70–80 см). Диск укреплен на оси неподвижно и вращается вместе с ней. Диск вращался левой рукой по направлению против часовой стрелки. При формовке на диск ничего не подсыпали.

Наиболее совершенный ногой круг с педальным приводом использовался гончаром А. А. Родновым в с. Купрос (№ 29)



В письмах описываются способы конструирования посуды в Пермской области. Чаще всего респонденты А. А. Бобринского пишут о вытягивании сосуда из одного комка глины (7 писем), а также о вытягивании из комка дна или нижней части сосуда, на которую потом наращивают стенки из жгутов (7 писем) (рис. 8, а).

В некоторых письмах представлены иные варианты конструирования, которые применялись в зависимости от объема посуды, например, в д. Мальгина (№ 12): «...посуду так от 15 до 25 литров делают руками. Лепят из отдельных жгутов, на 1 круге (ручной круг. — *Авт.*), от 0,5 литра до 10 литров... вытягивают из 1-го комка на 2х кругах, называют ножной круг...»; а в д. Кузнецово (№ 17): «Мелкую посуду до 2-х литров вытягивает на кругу. А крупную лепит от руки из отдельных жгутов»; в с. Купрос (населенный пункт № 28): «На лепную наводку я делал только для крупной посуды... емкостью на 25 л, а ниже 20 л не налеплял, а наводил из одного жгута и вытягивал».

Информативным в этом плане является письмо из с. Серёгово (№ 7), в котором местная жительница так описывает процесс изготовления посуды: «К скамье прикрепляют круг так, чтоб он мог вращаться. Кладут ком глины его раскатывают в начале на полу и расколачивают деревянным молоточком, вначале посыпают песком, а потом кладут ком глины и разбивают на сочень (т. е. в лепешку. — *Авт.*). Затем кладут на круг, загибают края, потом кладут другой ком, смоченный водой, и начинают вращать круг, приклеивать к комку сочень и выдавливать рукой внутренность горшка, используя при этом деревянные ножечки и молоточки, при этом все время вращают круг». Орудиями, которые гончары использовали для обработки изделий, были деревянный нож («нож, похожий на лопатку каменщиков») и молоточки.

### **ОБЖИГ СОСУДОВ И ОБЖИГАТЕЛЬНЫЕ УСТРОЙСТВА**

Один из самых содержательных пунктов в полученных письмах — это ответы на

вопросы, где обжигают свои изделия гончары и как устроена печь или горн. В 31 письме содержится хотя бы минимальная информация по этой теме.

Наиболее часто сообщается об использовании для обжига русской печи (12 писем — 40 %), чуть реже упоминается использование горна — «горно» (8 писем — более 25 %). Кроме этого, отмечено совместное использование муфельной печи (что подразумевается под муфельной печью, не ясно. — *Авт.*) и горна (4 письма — 13 %), использование горна и/или русской печи (2 письма — 7 %). Единично упоминание об использовании только муфельной печи — в с. Усть-Игум (№ 14). На самом деле, как следует из контекста, речь идет об обжиге в открытом пламени печи, находящейся в специальном помещении, т. е. о гончарном горне. Описание специальной печи (горна. — *Авт.*) происходит из с. Вильва (№ 10): «...сделана специальная печь, печь устроена вышиной стенок 1 метр из кирпичика и сделан в ней свод...». В д. Кузнецово (№ 17) «Обжог посуды производится в печи, печь похожа на воронку повернутую кверху».

Использование русской печи для обжига гончарной посуды известно и по другим источникам. Из дневника А. Е. Теплоухова мы узнаем об обжиге и последующем обваривании посуды в д. Богородская: «...обжигают в большой русской печи, ставя на помосты из <...> сухих поленьев; и по обжигу, когда все дрова кругом сгорят *омывают* горшки в растворе ячменной муки с водой... От этого закала делаются крепкими, звонкими и темно-бурого цвета...» [Археологический дневник. Тетр. VI. С. 202].

В развернутом ответе на вопросы анкеты из с. Малое Качино (№ 22) описывается не только процесс сушки и обжига посуды, но и размеры и виды устройств для обжига: «Посуду сушили в хате. Сначала сушили дно, когда начинала белеть — переворачивали вверх дном. Процесс сушки проходил несколько дней, в тени. Обжигали посуду в горне. Горн имел каждый гончар. Они располагались на расстоянии не менее 50 м (от) хаты, и у разных гончаров различались

только размерами. Гончар-профессионал имел самый большой горн. Горн открытого типа, прямоугольный или квадратный в плане (от 1,5 × 1,5 м до 2 × 2 м), сделан из кирпича. Высота топочной камеры 30–40 см. Сверху она перекрывалась рельсами крест-накрест. Высота обжиговой камеры около 1,5 м. Таким образом, общая высота горна около 1,8–2 м. Горшки ставились в горн один на другой вверх дном. Особое внимание уделялось максимально плотному расположению горшков в горне. Горн полностью загружали горшками и сверху закрывали битой керамикой. Горн топился любимыми, но сухими и мелко колотыми дровами. Обжигалась посуда в горне не менее 3 часов. После обжига горн закрывали и оставляли остывать. Обожжённую посуду вынимали на следующий день. Способ определения рабочей температуры горна: сверху, «на битую керамику бросали сухую щепку, если она загорелась, то температура нормальная». Сосуды глазурировали. После просушки, перед обжигом, их обмазывали слоем дегтя. А затем через ситечко посыпали порошком пережжённого свинца. Цвет глазури кирпичный, если плохо выкалится — слегка зеленый. Глазуровкой посуды занимались, «чтобы не протекала». Горном пользовались длительное время, с текущим ремонтом прогоревших рельсов или кирпичей».

В письмах содержатся указания на разное время обжига: от 1,5 до 17–18 часов. Многие респонденты предоставили более подробные сведения о длительности вместе с охлаждением и двухэтапным обжигом.

Например, в письме из с. Копально (населенный пункт № 2) говорится, что «обжиг длился вместе с охлаждением до 4-х дней», не рассказывая более подробно о длительности «активного» обжига и остывании сосуда. Гончар из с. Елесино (№ 6) сообщает: «...обжиг начинаю только тогда, когда изделие пройдет воздушную сушку, т. е. примерно через 4 дня после сушки на воздухе. Обжигать начинаю так как указано на обороте фотографии № 6 (рис. 8, е), т. е. в русской печи ставлю их на поленья горловиной книзу, а дном

вверх. Обращаю внимание, чтобы огонь был с начала умеренным, а потом увеличиваю его, иначе может потрескаться и порваться изделие».

В с. Воскресенское (№ 18) обжиг и охлаждение проводили так: «До посадки в печь изделия он (гончар) сушит в вольном жару, т. е. в самом помещении, но не в печке. Посадку в печь для прогрева делает с вечера. Посадил всю партию в печь. Закрыл. Через 5 часов проверяет. Если посуда прогрелась, то запорка-заслонка не отпачивает, т. е. на ней нет капель. Если запорка отпотела, то можно впереди еще дрова набросить и прогревать 1 час. Тогда постепенно поднимает на пары, т. е. поджигает. Поджигает постепенно. Жечь — обжигать надо до такой степени, покуда не выйдет на посуде свинец. Если задние ряды обжёт, тогда средние поджигает. Их также нагревает до появления свинца. Если блеск свинца показался, тогда он постепенно охлаждает. Когда обжигаемая посуда совсем охладилась, тогда можно вынимать».

Ценной представляется также информация по покрытию посуды «краской», «глазурью» и обвариванием / «охлаждением» посуды после обжига.

В письмах описываются разнообразные рецепты приготовления «глазури» или «краски» гончарами. Наиболее подробно их рецептуры были описаны в письме из с. Калиновка (№ 22), в котором гончар Д. Е. Шергин назвал основные компоненты для получения того или иного цвета глазури: «Раньше, т. е. до революции, мой отец делал гончарные изделия на разные цвета лака белый, зеленый, желтый и черный цвет для облицовки гончарной посуды нужен состав лака:

1. на белый цвет хрусталь, свинец или свинцовый сурик;
2. зеленый цвет свинцовый сурик, хрусталь и медная руда;
3. желтый цвет свинцовый сурик или свинец, хрусталь, чугунная руда;
4. черный цвет свинцовый сурик, хрусталь и марганцевая руда.

Свинец пережигали в порошок и смешивали с хрусталем и рудой. И размалы-

ваем на меленке и покрываем гончарное изделие внутри и снаружи».

Но наиболее интересными являются выявленные в четырех письмах способы «охлаждения», т. е. обваривание посуды. Гончар А. С. Чернобровин из д. Малая Аспа (№ 20) описал данный процесс таким образом: «...обжигал в простой русской печи, калил на обыкновенном стойле дров, когда каление начнет оседать, посуду добывал по отдельности каждую и охлаждал в особо приготовленном квасу»; в д. Черепаново (№ 27) делали так: «Мы обжигаем свои изделия в русской печи. Обжиг горшков и корчаг длится полтора часа. Когда горшки находятся в печи, то они красные, затем достаём и суём в закваску, они становятся чёрными и прочными». Гончары из д. Козлова (№ 25) рассказали, что они используют или воду, или обвару, в зависимости от того, какой цвет нужно было получить: «Когда горшки высохнут их складывают в печь. У нас обыкновенная русская печь. Горшки ложат на дрова. Как сгорят дрова, горшки делают красные, начинают потрескивать тогда их начинают вынимать из печи. Вынимают самыми обыкновенными палками (ожёр). Мочут при этом в воду, чтобы они имели красный цвет. А если другой надо цвет, надо макать в кислый хлебный раствор. Чем гуще раствор, тем чернее посуда». В письме о гончарном производстве в деревнях Черепанова и Панина Кудымкарского района (№ 26), описывается и приготовление обвары: «Потом обожженная посуда сразу (горячая) опускалась в специальный состав для обжига, который назывался “обвара”. “Обвара” изготавливалась из муки, сначала изготавливалась опара, а потом после закваски опара разводилась водой, в эту жидкость и обмакивалась горячая посуда, и она получалась черного цвета». Большое значение имеет тот факт, что обжиг в русской печи часто сочетался с обвариванием посуды. Такой вид обжига (в неспециализированном бытовом устройстве) в сочетании с обвариванием являет-

ся, судя по этнографическим данным, одним из архаичных [Цетлин 2015, 101].

## ВИДЫ СОСУДОВ И ИХ НАЗНАЧЕНИЕ

Очень скудны данные о видах изготавливаемой посуды. Самое содержательное в этом плане письмо пришло из с. Покча (№ 9): «...кринки 1,5–2 литровые для держки молока. Корчаги 8–12 литровые для запарки в русских печах кваса и белья...». На ряде фотографий (рис. 4, б; 8, д) и рисунке, представленном в письме из д. Елесино (№ 6), изображено изготовление кувшинов, корчаг, жарех с крышками и цыделок (рис. 8, в). Кроме этих видов посуды, гончарами изготавливались цветочные горшки и глиняные игрушки.

## СОЦИАЛЬНЫЕ СТОРОНЫ ГОНЧАРСТВА

Изготовлением посуды, судя по изученным письмам, в основном занимались мужчины. Сыновья делали посуду совместно с отцом либо муж работал вместе с женой. Посуду делали преимущественно мужчины. Женщины в основном помогали, например, месили глину. В деревнях в середине XX в. было приблизительно 5 мастеров на 50 дворов. Посуда делалась как для личных нужд, так и для продажи. Важно отметить, что гончары коми-пермяки делали посуду для личного хозяйства (д. Большая-Сидорова, № 28), а русские гончары как для себя, так и на продажу. Людей, делавших посуду, называли «горшечники»/«горшешники», а в некоторых местах, например в д. Козлова (№ 22), сохранялось название «черепаны» («черепанить — делать горшки»).

На вопрос, где гончар научился своему ремеслу, ответ, как правило, был — у отца или у родственника, но есть и несколько исключений. Например, гончар из с. Малое Качино (№ 22) Дмитрий Елисеевич Шергин, 1904 г. р., русский: «...научился работать у соседей в 1930-х гг. (с 17-летнего возраста)<sup>6</sup>; в письме из д.

<sup>6</sup> Благодаря тому, что сбор информации проводили сотрудники археологической лаборатории, мы имеем в данном случае более подробные данные.

Анкушино (№ 11) сообщается: «Анкушин Иван Андреевич, 1899 года рожд. Он при Николае учился в гончарной школе 3 года с 1913 по 1917 год. Эту же работу (он) выполнял при колхозе...»

## ВЫВОДЫ

А. А. Бобринским была проведена огромная по своему охвату работа, связанная со сбором данных о гончарном производстве на территории европейской части СССР [Шарганова, 2019]. Очень важно, что в числе прочих регионов оказалась и Пермская область. Несмотря на небольшое число полных и развернутых ответов от мастеров, учителей и председателей сельсоветов, методом анкетирования был собран материал как в южных и центральных, так и в северных районах Пермской области, а также в южных районах Коми-Пермяцкого округа. Удалось получить многообразный и разносторонний материал, отражающий различные аспекты гончарного производства в регионе: состав глинистого сырья, особенности гончарного круга и работы на нем, сведения о приемах обжига глиняных изделий, их обваривания и глазурования. В настоящее время собранные А. А. Бобринским ответы на вопросы анкеты — наиболее полный по объему информации источник этнографических данных о развитии гончарного производства в регионе в

### Источники и материалы

Археологический дневник — Археологический дневник А. Е. и Ф. А. Теплоуховых // Рукописный отдел Архива ИИМК РАН. Ф. 48. Д. 1, 2.

Архив А. А. Бобринского — Архив А. А. Бобринского. Пермская область // Лаборатория «Истории керамики» Института археологии РАН.

### Исследования

Бобринский 1978 — *Бобринский А. А.* Гончарство Восточной Европы. Источники и методы изучения. М.: Наука, 1978.

Димухаметова 2010 — *Димухаметова С. А.* Мир вещей русских крестьян XIX–XX веков: Традиционная народная культура русского старообрядческого населения Верхотурья: Из собрания Пермского краевого музея: Каталог. Пермь: Пушкина, 2010.

конце XIX — середине XX в. Другие виды источников позволяют лишь в некоторой степени дополнить их.

Анализ полученных А. А. Бобринским сведений показывает бытование в Пермской области многообразных традиций гончарного производства, в том числе сохранение его архаичных форм. В исследуемых письмах зафиксированы разные виды техники и технологии гончарства: от формовки сосудов на ручном гончарном круге с использованием жгутового налета до более совершенной технологии вытягивания сосуда на ножном круге. Различные варианты характерны и для обжига сосудов — от более простого обжига в русской печи до использования специального горна, бытование как приема обваривания, так и глазурования керамических изделий. Многообразие традиций свидетельствует о сосуществовании разновременных напластований в истории пермского гончарства. С одной стороны, это сохранение производства посуды «для себя», для нужд личного хозяйства, ориентированного на использование более архаичных приемов труда и технических средств, а с другой — постепенное развитие в отдельных центрах массового ремесленного производства посуды на продажу, где мастера использовали более совершенную технологию и более развитые орудия труда.

Кашаева 2007 — *Кашаева Ю. А.* Кустарные промыслы Пермской губернии (конец 1880-х — 1914 г.): Дис. ... канд. ист. наук. Пермь, 2007.

Соколова 2009 — *Соколова Н. Е.* Керамическое производство в Пермском Приуралье в XV–XIX вв.: технологические аспекты проблемы: Дис. ... канд. ист. наук. Киров, 2009.

Цетлин 2015 — *Цетлин Ю. Б.* Гончарство Мордовии по этнографическим данным // Самарский научный вестник. 2015. № 4 (13). С. 96–105.

Цетлин 2012 — *Цетлин Ю. Б.* Древняя керамика: Теория и методы историко-культурного подхода. М.: ИА РАН, 2012.

Цетлин 2017 — *Цетлин Ю. Б.* Керамика: Понятия и термины историко-культурного подхода. М.: ИА РАН, 2017.

Чагин 1991 — Чагин Г. Н. Культура и быт русских крестьян Среднего Урала в середине XIX — начале XX века: (Этнические традиции материальной жизни): Учеб. пособие по спецкурсу. Пермь: Изд-во Том. ун-та. Перм. отд-ние, 1991.

Шарганова 2019 — Шарганова О. Л. Материалы анкетного опроса населения как источник

по этнографии и археологии восточноевропейского гончарства: (Из архива А. А. Бобринского) // Вестник «История керамики». Вып. 1. М.: ИА РАН, 2019. С. 15–26.

© Ю. Б. Цетлин,

А. В. Черных, Н. С. Смертина, 2026

## СВЕДЕНИЯ ОБ АВТОРАХ

**Цетлин Ю. Б.** <https://orcid.org/0000-0001-9386-4649>

Доктор исторических наук, ведущий научный сотрудник отдела теории и методики (группа истории керамики), Институт археологии РАН: Российская Федерация, 117292, г. Москва, ул. Дмитрия Ульянова, д. 19; тел.: + 7 (499) 126-47-98; e-mail: yu.tsetlin@mail.ru

**Черных А. В.** <https://orcid.org/0000-0002-7670-3912>

Член-корреспондент РАН, доктор исторических наук, директор Института гуманитарных исследований Пермского федерального исследовательского центра УрО РАН: Российская Федерация, 614090, г. Пермь, ул. Ленина, д. 13а; тел.: + 7 (3422) 12-60-08; e-mail: atschernych@yandex.ru

**Смертина Н.С.** <https://orcid.org/0000-0003-3709-1105>

Кандидат исторических наук, старший научный сотрудник Института гуманитарных исследований Пермского федерального исследовательского центра УрО РАН: Российская Федерация, 614090, г. Пермь, ул. Ленина, д. 13а; тел.: + 7 (3422) 12-60-08; e-mail: nadiabat@yandex.ru

# Pottery in the Perm Region (Based on a Survey Conducted by A. A. Bobrinsky in the 1960s)

**Yuri B. Tsetlin**

(Institute of Archaeology, Russian Academy of Sciences:  
19, Dmitry Ulyanov str., Moscow, 117292, Russian Federation)

**Alexandr V. Chernykh  
Nadezhda S. Smertina**

(The Institute of Humanitarian Research, Perm Federal Research Center, Ural Branch, Russian  
Academy of Sciences: 13a, Lenin str., Perm, 614090, Russian Federation)

**Summary.** *This article analyzes the survey which A. A. Bobrinsky conducted in the 1960s about pottery-making in the Perm Region. The survey is composed of 139 letters, mostly written by village council chairmen, less often by potters or their relatives. It offers a variety of material reflecting different aspects of pottery production in the region, and reveals the existence of various pottery traditions in the Perm region, including the preservation of archaic forms. The spread of different traditions testifies to the coexistence of various time strata in the history of Permian pottery. Currently, the materials of Bobrinsky's personal archive remain the most comprehensive source of information on the development of pottery production in the region in the late nineteenth and mid-twentieth centuries.*

**Key words:** Perm Region; ethnography; pottery; cultural traditions; manufacturing technology; pottery.

**Received:** September 28, 2025.

**Date of publication:** March 30, 2026.

**For citation:** Tsetlin Yu. B., Chernykh A. V., Smertina N. S. Pottery in the Perm Region (Based on a Survey Conducted by A. A. Bobrinsky in the 1960s). *Traditional Culture*. 2026. Vol. 27. No. 1. Pp. 165–179. In Russian.

**DOI:** <https://doi.org/10.26158/TK.2026.27.1.014>

### References

**Bobrinskiy A. A.** (1978) Goncharstvo Vostochnoi Evropy. Istochniki i metody izucheniya [Pottery of Eastern Europe. Sources and Methods of Study]. Moscow: Nauka. In Russian.

**Chagin G. N.** (1991) Kul'tura i byt russkikh krest'yan Srednego Urala v seredine XIX — nachale KHKH veka: (Etnicheskie traditsii material'noi zhizni) [Culture and Life of Russian Peasants of the Middle Urals in the Middle of the Nineteenth — Early Twentieth Century: (Ethnic Traditions of Material Life)]. Perm': Izd-vo Tom. un-ta: Perm. otd-nie. In Russian.

**Dimuhometova S. A.** (2010) Mir veshchei russkikh krest'yan XIX–XX veka: Traditsionnaya narodnaya kul'tura russkogo staroobryadcheskogo naseleniya Verkhokam'ya: Iz sobraniya Permskogo kraevogo muzeya. Katalog [The World of Things of Russian Peasants of the Nineteenth – Twentieth Century: The Traditional Folk Culture of the Russian Old Believers of the Verkhokam'e Region: from the Collection of the Perm Regional Museum. Catalog]. Perm': Pushka. In Russian.

**Kashaeva U. A.** (2007) Kustarnye promysly Permskoi gubernii (konets 1880-kh – 1914 g.) [Handicrafts of the Perm Province (Late 1880s – 1914)]. Dis. PhD in History. Perm'. In Russian.

**Sharganova O. L.** (2019) Materialy anketnogo oprosa naseleniya kak istochnik po etnografii i arkhologii vostochnoevropeiskogo goncharstva

(Iz arkhiva A. A. Bobrinskogo) [Materials of the Questionnaire Survey of the Population as a Source on the Ethnography and Archeology of Eastern European Pottery (From the Archive of A. A. Bobrinsky)]. In: Vestnik «Istoriya keramiki» [Herald of the “History of Ceramics”]. Iss. 1. Moscow: IA RAN. Pp. 15–26. In Russian.

**Sokolova N. E.** (2009) Keramicheskoe proizvodstvo v Permskom Priural'e v XV — XIX vv.: tekhnologicheskie aspekty problemy [Ceramic Production in the Perm Urals in the Fifteenth — Nineteenth Centuries: Technological Aspects of the Problem]. Dis. PhD in History. Kirov. In Russian.

**Tsetlin U. B.** (2015) Goncharstvo Mordovii po etnograficheskim dannym [Pottery of Mordovia According to Ethnographic Data]. *Samarskii nauchnyi vestnik* [Samara Scholarly Bulletin]. 2015. No. 4 (13). Pp. 96–105. In Russian.

**Tsetlin U. B.** (2012) Drevnyaya keramika. Teoriya i metody istoriko-kul'turnogo podkhoda [Ancient Ceramics: Theory and Historical and Cultural Methodology]. Moscow: IA RAN. In Russian.

**Tsetlin U. B.** (2017) Keramika. Ponyatiya i terminy istoriko-kul'turnogo podkhoda [Ceramics: Concepts and Terms of Historical and Cultural Methods]. Moscow: IA RAN. In Russian.

© Yu. B. Tsetlin,

A. V. Chernykh, N. S. Smertina, 2026

---

### ABOUT THE AUTHORS

**Yuri B. Tsetlin** <https://orcid.org/0000-0001-9386-4649>

E-mail: [yu.tsetlin@mail.ru](mailto:yu.tsetlin@mail.ru)

19, Dmitry Ulyanov str., Moscow, 117292, Russian Federation

DSc in History, Heading Researcher, Department of Theory and Methodology (Ceramics History Group), Institute of Archaeology, Russian Academy of Sciences

**Alexandr V. Chernykh** <https://orcid.org/0000-0002-7670-3912>

E-mail: [atschernych@yandex.ru](mailto:atschernych@yandex.ru)

13a, Lenin str., Perm, 614090, Russian Federation

Corresponding Member of the Russian Academy of Sciences; DSc in History, Director, Institute of Humanitarian Research, Perm Federal Research Center, Ural Branch, Russian Academy of Sciences

**Nadezhda S. Smertina** <https://orcid.org/0000-0003-3709-1105>

E-mail: [nadiabat@yandex.ru](mailto:nadiabat@yandex.ru)

13a, Lenin str., Perm, 614090, Russian Federation

PhD in History, Senior Researcher, Institute of Humanitarian Research, Perm Federal Research Center, Ural Branch, Russian Academy of Sciences



This is an open access article distributed under the Creative Commons Attribution 4.0 International (CC BY4.0)